

Undersökningen

Sundom i dag – resultatsammanställning

Initiativtagare och beställare:
Sundom Bygdeförening rf

Utförare:
**Institutet för finlandssvensk samhällsforskning
vid Åbo Akademi i Vasa**

Tom Holtti, forskare

Vasa 2003

Redovisningen baserar sig på de enkätsvar som kom in under sommaren 2003. Enkäterna hade delats ut till 734 hushåll i Sundom. Av dessa returnerades 307 frågeformulär, vilket innebär en svarsprocent på 42.

Vid en närmare bortfallsanalys kunde konstateras att de svarande hushållen väl motsvarar de verkliga förhållanden i byn med avseende på språklig och åldersmässiga fördelning. Det gör att svaren är relativt representativt för byn som helhet.

Resultaten kommer att redovisas i den ordning som frågorna ställts i frågeformuläret. Ytterligare förtydliganden görs när det finns fog för det.

Sundom som boendeort

Fråga
1

Är ni inflyttade eller infödda sundombor?

| | <u>Procent</u> | <u>Antal</u> | |
|------------------------|----------------|----------------|--------------|
| Alla infödda | 23,5 % | 72 | |
| Infödda och inflyttade | 39,2 % | 120 | |
| Alla inflyttade | 37,3 % | 114 | Svar n = 306 |
| Ingen uppgift | | 1 | |
| | | Totalt n = 307 | |

Fråga
2

Om inflyttad, varifrån och när flyttade ni till Sundom?

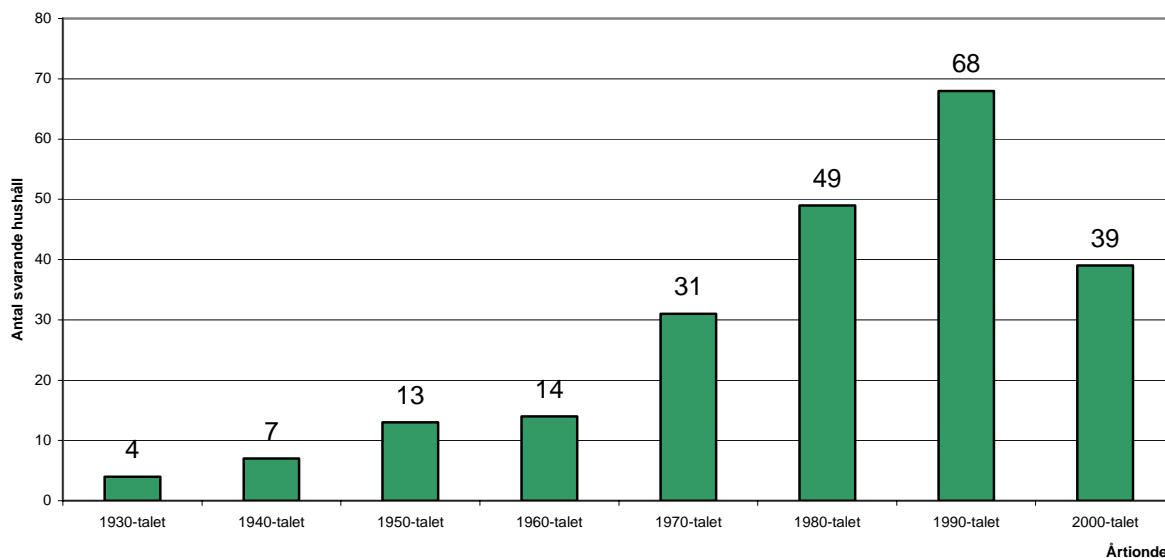
| | <u>Procent</u> | <u>Antal</u> | |
|--------------------|----------------|----------------|--------------|
| Vasa | 53,3 % | 120 | |
| Korsholm | 13,3 % | 30 | |
| Malax | 8,4 % | 19 | |
| övriga Österbotten | 16,9 % | 38 | |
| övriga Finland | 4,4 % | 10 | |
| Sverige | 2,2 % | 5 | |
| övriga utlandet | 1,3 % | 3 | Svar n = 225 |
| Ingen uppgift | | 82 | |
| | | Totalt n = 307 | |

Inflyttningen till Sundom är klart Österbottendominerad. Merparten av alla inflyttade hushåll kommer från Vasa stad, men även ifrån grannkommunerna och övriga kommuner inom landskapet.

Korstabulering mellan utflyttningsort och inflyttningsår visar att inflyttningen över lag har varit jämn från alla utflyttningsregioner, med undantag av Sverige där inflyttningen koncentrerades till början av 1980-talet.

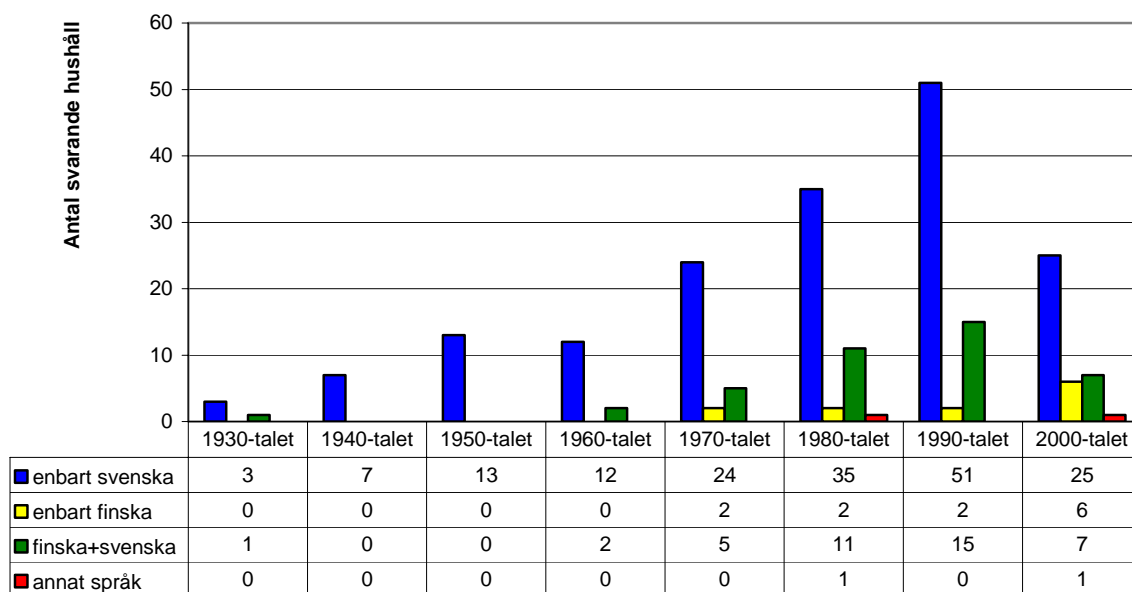
Figuren på nästa sida visar hur inflyttningens omfattning har ökat för varje årtionde. Sista stapeln för 2000-talet omfattar naturligtvis åren 2000-2003 (maj).

Inflyttningsår



Ur ett språkligt perspektiv har hushåll med enbart svenska som hemspråk flyttat in kontinuerligt över tidsperioden. Hushåll med både svenska och finska som hemspråk började flytta in vid mitten av 1960-talet och därefter varit kontinuerlig. Helt finskspråkiga hushåll började sporadiskt flytta in under 1970-talet, men har ökat något kring slutet av 1990-talet och under de senaste åren. (Se figuren nedan)

Inflyttningsår enligt hushållets hemspråk



Fråga
3

Vilket var huvudmotivet till att ni valde just Sundom som bostadsort?

(vid behov flera alternativ)

| <u>Motiv</u> | <u>Procent</u> | <u>Antal</u> |
|------------------------------|----------------|--------------|
| Naturen, landsbygd | 28,4 % | 151 |
| Hembygd, hemby | 24,1 % | 128 |
| Boendemiljön, omgivningen | 23,5 % | 125 |
| Närhet till arbetsplats | 10,9 % | 58 |
| Gemenskapen, social trygghet | 4,1 % | 22 |
| Servicenivån | 2,4 % | 13 |
| Fritidsaktiviteter | 2,1 % | 11 |
| Annat (tomtmark, bostad) | 4,3 % | 23 |
| | 100,0 % | 531 |

Motiven till att man valt att bosätta sig i Sundom presenteras i ovanstående tabell. Sundom är en naturnära landsbygd, vilket också präglar i boendemiljön och omgivningen. Att Sundom är hembygd har även det lika stor betydelse.

I och med att Sundom är en del av Vasa och mycket nära beläget till stadens centrum har även närheten till arbete viss betydelse. Svaren säger dock inget om var arbetsplatsen är belägen.

Fördelningen av motiven påverkas inte märkbart med avseende på hushållstyp¹, hemspråk i hushållet² eller varifrån de inflyttade har kommit³.

Fråga
4

Känner ni er i dag som "Sundombor"?

På denna frågade svarade hela 86,2 % "Ja". Det är 238 av 276 svar.

"Nej" svarade 38 hushåll och följande motiveringar framfördes av 32 hushåll:

| <u>Motiv</u> | <u>Antal</u> | <u>Exempel</u> |
|---------------------|--------------|--|
| Allmänt utanförskap | 9 |begränsad yttrandefrihet, känner ingen, svårt att komma in i gemenskapen, inget gemensamt, det blir man aldrig |
| Tidsperspektiv | 9 |bott för kort tid i Sundom, inte flyttat till Sundom som yngre, binner inte ännu delta i verksamheterna i byn, infödd part ja – inflyttad nej |
| Språkliga orsaker | 5 |intolerans mot finskspråkiga, är inte finlandssvensk, nästan byns enda finskspråkiga familj |
| Global tillhörighet | 4 |vi är nordbor, bor också på andra orter, känner mig inte som en "bo" någonstans |
| Vasabo, del av Vasa | 2 |nära kontakten till Vasa, känner mig som vasabo |
| Bydelsbo | 1 | |
| Vet ej | 2 | |
| | 32 | |

¹ Hushållstyperna är: småbarnshushåll (0-6 år), skolbarnshushåll (7-17 år), både småbarns- och skolbarnshushåll, hushåll bestående av enbart vuxna (18-65 år), hushåll med enbart 65 år fylld eller äldre samt hushåll med både vuxna och 65+.

² Hushållets hemspråk: enbart svenska, enbart finska, tvåspråkiga hushåll (finsk och svenska).

³ Utflyttningsortens gruppering: Vasa, Korsholm, Malax, övriga Österbotten, övriga Finland, Sverige samt övriga utlandet.

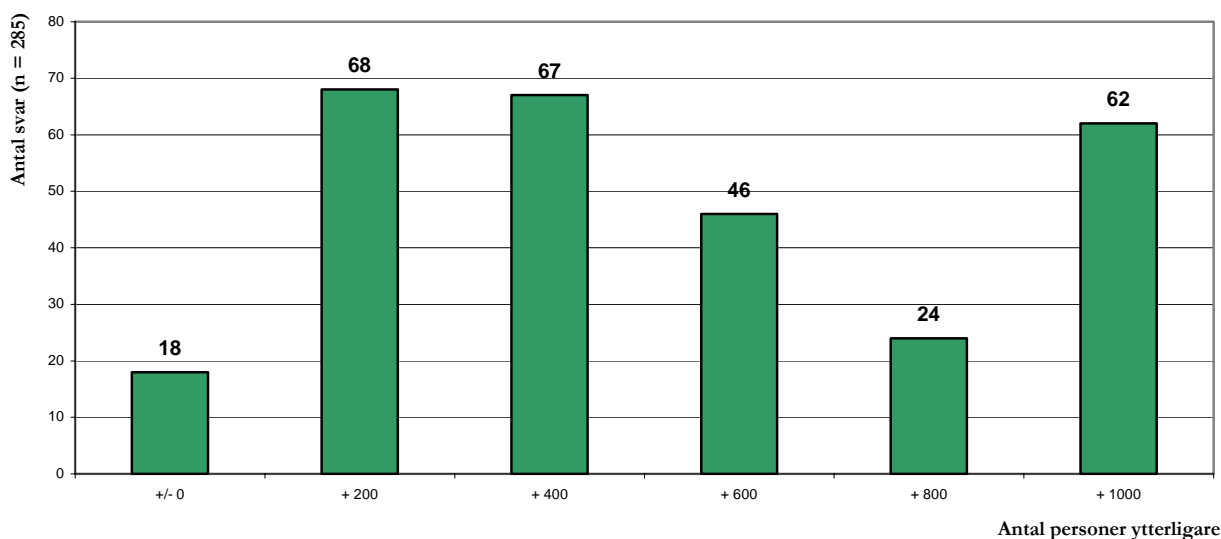
Fråga
5

Om ni inte skulle bo i Sundom, var skulle ni då främst kunna tänka er att bo?

| | <u>Procent</u> | <u>Antal</u> | |
|---------------------|----------------|----------------|--------------|
| Vasa | 37,1 % | 75 | |
| Korsholm | 21,3 % | 43 | |
| Malax | 6,9 % | 14 | |
| övriga Österbotten | 4,5 % | 9 | |
| övriga Finland | 2,5 % | 5 | |
| Sverige | 4,5 % | 9 | |
| övriga utlandet | 3,5 % | 7 | |
| stadsnära landsbygd | 11,9 % | 24 | |
| havsnära ort | 1,0 % | 2 | |
| vet ej | 6,9 % | 14 | Svar n = 202 |
| Ingen uppgift | | 105 | |
| | | Totalt n = 307 | |

Fråga
6

Idag bor nära 2000 personer i Sundom. Hur många personer ytterligare anser ni ryms i byn?



Överlag är man mycket positiv till en ökad inflyttning.

Det är främst hushåll bestående av vuxna (18-64 år) och äldre (65+) som är mest positiva till en kraftigare befolkningsökning (+ 1000 personer).

Medelmåttig ökning (+200/+400) stöds av alla typer av hushåll, medan hushåll med småbarn och skolbarn anser att byns storlek bör hållas vid vad den är i dag.

Svenskspråkiga och tvåspråkiga hushåll är mera positivt inställda till större tillväxt än vad finskspråkiga hushåll är.

Vilka är de huvudsakliga trivsselfaktorerna i Sundom idag?

(vid behov flera alternativ)

| <u>Trivsselfaktor</u> | <u>Procent</u> | <u>Antal</u> |
|------------------------------|----------------|--------------|
| Naturen, landsbygd | 33,0 % | 281 |
| Boendemiljön, omgivningen | 25,6 % | 218 |
| Hembygd, hemby | 16,8 % | 143 |
| Gemenskapen, social trygghet | 8,2 % | 70 |
| Närhet till arbetsplats | 7,3 % | 62 |
| Fritidsaktiviteter | 4,3 % | 37 |
| Servicenivån | 3,9 % | 33 |
| Annat | <u>0,9 %</u> | <u>8</u> |
| | 100,0 % | 852 |

Liksom gällande motiven till inflyttning så är naturen och landsbygdsprägel som är den klart viktigaste faktorn för varför man trivs i byn. Detta avspeglar sig också i att boendemiljön och –omgivningen har stor betydelse, liksom kopplingen till rötterna (hembygd, hemby) och den sociala tryggheten och gemenskapen. Gemensamt för variablerna boendemiljö, hembygd och gemenskap är att man känner sig som en del av en by och att man känner samhörighet till denna.

Närheten till arbetsplats har för trivselsen minskat i betydelse, i relation till övriga variabler, än vad som var fallet för motiven till att man någon gång i tiden flyttade till Sundom.

Mindre variationer i trivsselfaktorernas fördelning träder fram om vi ser lite närmare på olika samhällsgrupper. Nedan följer tre olika korstabuleringar.

Korstabulering 1: Trivsselfaktorer enligt om hushållet består av infödda eller inflyttade individer.

| <u>Trivsselfaktor</u> | <u>Alla infödda</u> | <u>Både infödda</u> | | <u>Medeltal</u> |
|------------------------------|---------------------|-----------------------|------------------------|-----------------|
| | | <u>och inflyttade</u> | <u>Alla inflyttade</u> | |
| Naturen, landsbygd | 29,9 % | 29,6 % | 35,9 % | 31,9 % |
| Boendemiljön, omgivningen | 16,9 % | 24,1 % | 30,4 % | 24,6 % |
| Hembygd, hemby | 27,9 % | 22,0 % | 3,6 % | 16,8 % |
| Gemenskapen, social trygghet | 10,9 % | 8,4 % | 5,2 % | 7,9 % |
| Närhet till arbetsplats | 5,0 % | 6,7 % | 8,8 % | 7,0 % |
| Fritidsaktiviteter | 3,5 % | 2,9 % | 6,5 % | 4,3 % |
| Servicenivån | 5,0 % | 3,2 % | 3,6 % | 3,8 % |
| Annat | <u>1,0 %</u> | <u>3,2 %</u> | <u>5,9 %</u> | <u>3,6 %</u> |
| | 100,0 % | 100,0 % | 100,0 % | 100,0 % |
| | n = 201 | n = 345 | n = 306 | n = 852 |

Trivsselfaktorerna naturen och landsbygd, boendemiljön och omgivningen samt närheten till arbetsplats har alla något stigande betydelse om någondera parten i hushållet är inflyttade.

Är däremot någondera parten eller alla i hushållet infödda så har den sociala tryggheten och gemenskapen en större betydelse, vilket delvis kan förklaras med att det i dessa fall även innebär att hushållet består av äldre personer.

Fritidsaktiviteterna har en något större betydelse för hushåll där alla är inflyttade samtidigt som samma grupp har en klart lägre hembygds känsla.

Korstabulering 2: Trivselfaktorer enligt hushållets hemspråk.

| <u>Trivselfaktor</u> | <u>Enbart</u> | <u>Både svenska</u> | <u>Enbart</u> | <u>Annat</u> | <u>Medeltal</u> |
|------------------------------|----------------|---------------------|---------------|--------------|-----------------|
| | <u>svenska</u> | <u>och finska</u> | <u>finska</u> | <u>språk</u> | |
| Naturen, landsbygd | 31,9 % | 33,6 % | 32,3 % | 33,3 % | 32,2 % |
| Boendemiljön, omgivningen | 22,5 % | 29,6 % | 32,3 % | 33,3 % | 24,0 % |
| Hembygd, hemby | 18,6 % | 12,0 % | 3,2 % | 0,0 % | 16,9 % |
| Gemenskapen, social trygghet | 8,5 % | 6,4 % | 0,0 % | 16,7 % | 7,9 % |
| Närhet till arbetsplats | 7,6 % | 6,4 % | 0,0 % | 0,0 % | 7,1 % |
| Fritidsaktiviteter | 3,8 % | 4,0 % | 19,4 % | 0,0 % | 4,4 % |
| Servicenivån | 4,0 % | 3,2 % | 3,2 % | 0,0 % | 3,8 % |
| Annat | 3,1 % | 4,8 % | 9,7 % | 16,7 % | 3,7 % |
| | 100,0 % | 100,0 % | 100,0 % | 100,0 % | 100,0 % |
| | n = 683 | n = 125 | n = 31 | n = 6 | n = 845 |

I jämförelse med hushållens hemspråk så är det i två fall som finskspråkiga hushåll avviker en aning. Hemby och hembygd är lägre helt enkelt för att Sundom har varit en svenskspråkig by och merparten av de finskspråkiga är inflyttade. Fritidsaktiviteterna är viktiga för de finskspråkiga hushållens trivsel i byn, vilket även tyder på att det kunde vara viktigt att få dem med i dagens föreningsverksamhet.

Gruppen andra språk är för liten till antalet för att vi ska kunna göra några utsagor om dem.

Korstabulering 3: Trivselfaktorer enligt hushållstyp¹.

| <u>Trivselfaktor</u> | <u>Små- och</u> | | | <u>Vuxna</u> | | | <u>Medeltal</u> |
|------------------------------|-----------------|-----------------|-----------------|--------------|----------------|------------|-----------------|
| | <u>Småbarn</u> | <u>skolbarn</u> | <u>Skolbarn</u> | <u>Vuxna</u> | <u>och 65+</u> | <u>65+</u> | |
| Naturen, landsbygd | 32,1 % | 36,9 % | 32,4 % | 31,6 % | 27,8 % | 30,6 % | 31,9 % |
| Boendemiljön, omgivningen | 30,9 % | 29,8 % | 24,4 % | 26,3 % | 22,2 % | 17,6 % | 24,7 % |
| Hembygd, hemby | 13,6 % | 7,1 % | 17,0 % | 15,8 % | 20,4 % | 22,9 % | 16,7 % |
| Gemenskapen, social trygghet | 3,7 % | 7,1 % | 7,4 % | 7,0 % | 3,7 % | 13,5 % | 7,9 % |
| Närhet till arbetsplats | 9,9 % | 9,5 % | 9,7 % | 7,7 % | 3,7 % | 1,8 % | 7,1 % |
| Fritidsaktiviteter | 3,7 % | 6,0 % | 4,0 % | 4,6 % | 5,6 % | 3,5 % | 4,4 % |
| Servicenivån | 3,7 % | 2,4 % | 0,6 % | 2,5 % | 9,3 % | 8,2 % | 3,8 % |
| Annat | 2,5 % | 1,2 % | 4,5 % | 4,6 % | 7,4 % | 1,8 % | 3,9 % |
| | 100,0 % | 100,0 % | 100,0 % | 100,0 % | 100,0 % | 100,0 % | 100,0 % |
| | n = 81 | n = 84 | n = 176 | n = 285 | n = 54 | n = 170 | n = 850 |

Här är det i huvudsak de hushåll som består av äldre personer som har något andra värderingar än vad hushåll med barn har. Hembygdkänslans betydelse är högre i de äldre hushållen, men det har även till stor del förklaringen i att det är främst barnfamiljer som är inflyttade.

Servicenivåns betydelse ökar med stigande ålder, vilket troligtvis har sin delorsak i minskande rörlighet både p.g.a. fysiska orsaker och p.g.a. tillgången på kommunikationsmedel.

I gruppen för hushåll bestående av enbart personer över 65 år så har trivselfaktorn gemenskap och social trygghet en klart mera framträdande roll, kanske på bekostnad av faktorn boendemiljön och omgivningen.

¹ Hushållstyperna är: småbarnshushåll (0-6 år), skolbarnshushåll (7-17 år), både småbarns- och skolbarnshushåll, hushåll bestående av enbart vuxna (18-65 år), hushåll med enbart 65 år fylld eller äldre samt hushåll med både vuxna och 65+.

Vad kunde göras för att öka trivseln i Sundom och byns attraktion?

(öppen fråga)

På denna fråga kom ett 90-tal olika förslag och variationer. För att göra det mera överskådligt så har jag valt att dela in svaren i 10 större kategorier, men det betyder samtidigt att viss information förloras så därför ger jag även exempel på vilka områden som svaren gäller.

| <u>Kategori</u> | <u>Antal</u> | <u>Exempel (mera än en röst)</u> |
|-----------------------------------|--------------|--|
| Infrastruktur och bostäder | 104 |cykelvägar (51), trafikrelaterade problem (19), planering av tomter och byggnader (13), vägunderhåll (7), skapa ett centrum/torg (3), hyresbostäder (3) |
| Byns serviceutbud | 81 |bankautomat (18), bättre lekparker (14), kollektivtrafiken (11), bensinförsäljning (7), bättre allmän service (5), restaurang (5), bygga ut biblioteket (5), ökat utbud i matbutiken (3), konditori/kafè (3), kiosk (2) |
| Barn- och ungdomsrelaterat | 56 |skolans och daghemmets byggnader (39), aktiviteter för ungdomar (12), aktiviteter för småbarnsfamiljer (3) |
| Närmiljön och omgivningen | 46 |närmiljöns vård/städning/plantering (28), snygga upp gamla uthus (11), hundproblem (2) |
| Bevarande och traditioner | 25 |satsa på byns sevärdheter (15), bevara byns karaktär (9) |
| Ökande av gemenskapen | 24 |skapa mötesplatser (8), mera gemensamma tillställningar (8), visa tolerans för andras åsikter och nyinflyttade (2), låt människor sköta sitt (2) |
| Fritids- och föreningsaktiviteter | 22 |ökad idrottsverksamhet i allmänhet (4), förbättrande av simstranden (4), tennisplan (2) |
| Språkrelaterat | 16 |finskspråkigt daghem/skola (8), mera service och aktiviteter på finska (4), ökad tvåspråkighet (2) |
| Äldrerelaterat | 9 |utveckla läkar- och äldrevården (9) |
| Integreringsfrågor | 8 |engagera inflyttade i föreningar (4), ökad information om byn och aktiviteter (2), hälsa nybyggare välkomna (2) |
| | 392 | |

En **10-i-top** lista består av följande utvecklingsområden för att öka trivseln i Sundom och byns attraktion:

1. cykelvägar (51)
2. skolans och daghemmets byggnader (39)
3. närmiljöns vård/städning/plantering (28)
4. trafikrelaterade problem (19)
5. bankautomat (18)
6. satsa på byns sevärdheter (15)
7. bättre lekparker (14)
8. planering av tomter och byggnader (13)
9. aktiviteter för ungdomar (12)
10. kollektivtrafiken (11)
snygga upp gamla uthus (11)

Kan ni tänka er att delta aktivt för att öka trivseln i Sundom?**JA**

På frågan svarade 140 hushåll ja, vilket motsvarar 64,2 % av de 218 hushåll som besvarade frågan.

Man kunde även precisera vilka verksamheter som intresserade hushållet och som hushållets medlemmar skulle vara intresserade av att delta aktivt i. Svaren fördelades på 53 olika intresseområden, vilka grupperat i större kategorier är följande (n = 133):

| <u>Kategori</u> | <u>Antal</u> | <u>Svarexempel (mera än en röst)</u> |
|------------------------------|--------------|---|
| Barn- och ungdomsrelaterat | 38 |fritidsverksamhet åt barn och ungdomar (19), relaterat till skolan (14), lekparkar (3) |
| Närmiljön och omgivningen | 25 |miljövård (11), städning (5), byns utveckling (5), renovering av gamla byggnader (2) |
| Infrastruktur och näringsliv | 21 |planering (7), cykelvägar (7), trafikrelaterat (4) |
| Talkoverksamhet | 15 |talko (3), i allmänhet intresserad (3), marknader och lopptorg m.m. (3), vad som helst (2) |
| Sundomandan och byns trivsel | 9 |vara välkomnande åt nyinflyttade (2), hembygdsfrågor (2), utveckla trivseln (2) |
| Idrottsverksamhet | 6 |Öjberget (2), idrott (2) |
| Serviceutbudet | 6 |servicen i byn (2), bankfrågor (2) |
| Övrig föreningsverksamhet | 5 |kultur (2) |
| Äldrerelaterat | 5 |åldringsvården (3), aktiviteter åt äldre och pensionsfrågor (2) |
| Språkrelaterat | <u>3</u> | |
| | 133 | |

NEJ

78 hushåll (av 218) svarade nej på frågan om att delta aktivt.

Orsakerna är följande (71 orsaker meddelades):

| <u>Kategori</u> | <u>Antal</u> |
|-------------------------------------|--------------|
| Annat som tar upp tiden | 19 |
| Hög ålder | 18 |
| Arbete eller familjen tar upp tiden | 14 |
| Det är bra som det är | 6 |
| Är redan aktiv | 4 |
| Flyttar snart | 2 |
| Sjukdom som förhindrar | 2 |
| Orkar inte | 2 |
| Oftast bortrest | 1 |
| Barnen utflugna | 1 |
| Språkfråga | 1 |
| Annan orsak | <u>1</u> |
| | 71 |

Vad anser ni att kännetecknar Sundom idag?

(öppen fråga)

På denna fråga kom 394 förslag. Dessa har jag grupperat till 10 olika kategorier, men ger även exempel på de förslagsvariationer som erhållit mera än två röster.

| <u>Kategori</u> | <u>Antal</u> | <u>Exempel (mera än en röst)</u> |
|---------------------------------|--------------|---|
| Natur, boendemiljö, omgivning | 104 |fin omgivning och natur (28), lugn och trivsel (19), skärgården (17), svenskspråkighet (16), småhusbebyggelse (5), stora tomter (4), närhet till havet (3), blandning av by och förort (2) |
| Förort, del av Vasa | 97 |landsbygd nära stan (78), nära stan (14), förort till Vasa (3), bästa området i Vasa (2) |
| Samhörighet | 56 |sammanhållning (24), byaanda och -känsla (17), vänliga människor (7), Sundomanda (6) |
| Positivt om byns tillväxt | 35 |många nyinflyttade och barnfamiljer (25), många nybyggen (4), många barn (3) |
| Platser, personer, produkter | 33 |Öjberget och Söderfjärden (18), böcklingen och fisket (9) |
| Aktivitetsrelaterat | 27 |fotboll (9), driftiga människor (6), förnyelse (3), många föreningar (2), företagsamhet (2), båtliv (2) |
| Allmänna negativa associationer | 18 |heterogen befolkning (3), fula byggnader som borde rivas (2) |
| Historiska värderingar | 11 |en sund blandning mellan traditioner och nytänkande (3), konservatism (2), etablerat samhälle (2), hembygdkänsla (2) |
| Negativt om byns tillväxt | 10 |by som växer för snabbt (7), för liten skola (2) |
| Vet inte | 3 |vet inte (3) |
| | 394 | |

Kännetecknens 10-i-top:

1. landsbygd nära stan (78)
2. fin omgivning och natur (28)
3. många nyinflyttade och barnfamiljer (25)
4. sammanhållning (24)
5. lugn och trivsel (19)
6. Öjberget och Söderfjärden (18)
7. skärgården (17)
byaanda och -känsla (17)
9. svenskspråkighet (16)
10. nära stan (14)

Föreningsverksamheten och serviceformernas roll i byn

Fråga
11
12
och
14

11. Vilka föreningar är ni (hushållet) medlemmar i?

12. I vilka föreningar deltar ni (hushållet) aktivt?

14. Är ni (hushållet) intresserade av att i framtiden arbeta aktivt för någon av dessa föreningar/sammanslutningar?

För dessa frågor fanns det angivet sju rutor där man kunde svara med det nummer som motsvarade numret på den förening eller sammanslutning som man avsåg. Ibland höll de svarande hushållen sig till dessa sju svarsrutor eller färre, men i vissa fall fyllde man i vid sidan av rutorna om man var medlem i flere än sju föreningar. Alla givna svar registrerades. Jag väljer här att redovisa för dessa tre frågor gemensamt för att på sätt kunna behandla respektive förening eller sammanslutning var för sig.

| Förening/sammanslutning | Hushållet medlem | Hushållet aktivt med | Hushållet intresserat |
|---|---------------------|-------------------------|--------------------------|
| Sundom Bygdeförening rf..... | 103 | 19 | 22 |
| Kronvik byaförening rf..... | 29 | 14 | 9 |
| Näsets byaförening | 13 | 9 | 5 |
| Sundom Ungdomsförening rf..... | 114 | 14 | 15 |
| Sundom Idrottsförening rf..... | 116 | 47 | 38 |
| Sundom lokal-TV rf..... | 120 | 12 | 10 |
| Sundom Lantmannagille rf..... | 18 | 5 | 2 |
| Sundom lokalavdelning av ÖSP | 21 | 5 | 2 |
| Sundom 4H Klubb | 23 | 15 | 11 |
| Korsholms skogsvårdsförening | 24 | 2 | 1 |
| Sundom Båtklubb rf..... | 96 | 20 | 17 |
| Sundom villaägares förening rf..... | 38 | 2 | 3 |
| Sundom avd. av Finlands Röda Kors | 30 | 5 | 9 |
| Sundom Fiskargille rf..... | 13 | 4 | 5 |
| Sundom-Solf lokalavd. av samfundet Folkhälsan | 28 | 2 | 7 |
| Sundom Jaktförening rf..... | 34 | 22 | 15 |
| Sundom spelmän | 6 | 6 | 5 |
| Sundom pensionärsklubb | 16 | 16 | 8 |
| Pensionärshemsföreningen Hemgården rf..... | 68 | 13 | 10 |
| Prästgårdspensionärerna | 10 | 8 | 7 |
| Sundom avdelning av Kyrkans Ungdom | 6 | 4 | 2 |
| Sundom Hem och skola förening | 50 | 12 | 29 |
| Sundom avdelning av Evangeliska unga | 4 | 6 | 1 |
| Sundom lokalavdelning av SFP rf..... | 24 | 7 | 6 |
| Sundom Fria missionsförsamling | 14 | 10 | 8 |
| Sundom socialdemokrater rf..... | 13 | 11 | 6 |
| Sundom gravgårdsförening rf | 90 | 17 | 10 |
| Sundom Marthaförening rf..... | 22 | 13 | 10 |
| Föräldraföreningen för Sundom daghem | 29 | 8 | 9 |
| Sundom områdeskommitté | 11 | 8 | 10 |
| Sundom Kapellförsamling | 56 | 24 | 5 |
| Sundom samfällighet | 67 | 12 | 3 |
| Väglag för enskilda vägar | 84 | 23 | 6 |
| Sundom Resurs | 6 | 4 | 3 |
| Sundom Vattendelägarlag | 25 | 4 | 1 |
| Söderfjärdens torrlägningsföretag | 28 | 7 | 3 |
| annan | 8 | 7 | 0 |

Fråga
11
12
och
14
forts.

Uppgifterna om medlemskap baserar sig på de svarande hushållens uppgifter, vilket betyder att de kan avvika avsevärt från de enskilda föreningarnas verkliga uppgifter. Det som medlemskapssiffrorna visar är att skillnaden mellan medlemskap och aktivitet är stort för de flesta föreningarna. En relation på att ca 10-15 % av medlemskåren som är aktiv är det normala om man jämför med andra undersökningar. Detta tenderar ett flertal föreningar överskrida i Sundom.

Men medlemskapet i sig är inte så relevant för denna undersökning, utan det är de två sista kolumnerna som är de intressanta. Dessa ger en fingervisning om hur föreningarna mår och hur återväxten ser ut inom föreningen. Dock säger det inget om huruvida framtidens aktiva centralpersoner eller "eldsjälar" finns bland dessa intresserade hushåll. Men om den frågan löses av sig självt, så tenderar så gott som alla föreningar och sammanslutningar i Sundom har en tryggad kår av aktiva personer som för verksamheten vidare.

Sundom IF verkar vara den förening som bäst drar till sig den finskspråkiga delen av befolkningen. I denna undersökning så var det bara den föreningen som hade aktiv medverkan bland finskspråkiga. Relaterat till fråga 7, korstabulering 2, så har föreningsverksamheten större betydelse för hur man trivs i byn bland finskspråkiga hushåll än bland svenskspråkiga eller tvåspråkiga hushåll. Det visar att föreningsverksamheten har en större roll att spela när det gäller integrationen i lokalsamhället både i dag och för framtiden.

Fråga
14
forts.

På fråga 14 kunde man även motivera sitt nej-svar, d.v.s. varför hushållet inte var intresserat av att delta aktivt i någon förenings eller sammanslutnings verksamhet i framtiden. 92 hushåll svarade att de inte var intresserade och 78 orsaker framfördes:

| <u>Orsak</u> | <u>Antal hushåll</u> |
|---|----------------------|
| Tiden räcker inte till | 22 |
| Hög ålder | 13 |
| Intresserad av annat | 8 |
| Är redan aktiv | 7 |
| Språkfråga | 4 |
| Har varit aktiv tidigare | 4 |
| Kanske i framtiden, men inte nu | 4 |
| Bra som det är | 4 |
| Andra skäl | 4 |
| Familjen (små barn) | 3 |
| Ingen kännedom om föreningarna | 1 |
| Bor inte i Sundom så länge till | 1 |
| Förvaltningen bör ändras i vissa föreningar | 1 |
| Sjukdom | 1 |
| Vet inte | <u>1</u> |
| | 78 |

Hur ofta deltar hushållet i någon sundomförenings aktivitet?

På denna fråga fick vi 139 svar fördelade enligt följande:

| <u>Frekvens</u> | <u>Antal hushåll</u> |
|------------------------|----------------------|
| Mindre än 1 gång/vecka | 12 |
| 1 gång/vecka | 61 |
| 2 gånger/vecka | 30 |
| 3 gånger/vecka | 17 |
| 4 gånger/vecka | 10 |
| 5 gånger/vecka | 6 |
| 6 gånger/vecka | 1 |
| 7 gånger/vecka | 1 |
| 9 gånger/vecka | <u>1</u> |
| | 139 |

Deltagandet i någon lokalförenings verksamhet ligger hos medparten kring 1-2 gånger per vecka.

Det finns en klar språklig fördelning där helt finskspråkiga hushåll deltar klart minst i jämförelse med hushåll där minst den ena parten är svenskspråkig. Åter igen, om man relaterar detta till att det var hos de finskspråkiga hushållen som man värderade föreningsverksamheten högst gällande trivseln i byn, så visar det på att merparten av föreningarna nog bör tänka över sin språkpolitik om man är intresserade av att även omfatta de finskspråkiga (se även fråga 15).

I relation till om man är inflyttade eller infödda sundombo så visade det sig att aktiviteten var något högre bland de hushåll där minst den ena parten är inflyttad och något lägre bland de hushåll där alla parter var infödda sundombor. Detta kan säkert i viss mån förklaras av åldersstrukturen.

Har språket någon betydelse för hushållets engagemang i lokal föreningsverksamhet?

NEJ

Att språket inte spelar någon roll för engagemang svarade 148 hushåll, vilket är 54,8 % av det totala antalet svar på frågan 270 stycken.

JA

Intressantare är de 122 hushåll som svarade ja på frågan, d.v.s. att språket har betydelse för engagemanget.

Dessa hade även möjlighet att närmare precisera varför språket har betydelse och 102 hushåll valde att göra det. Orsakerna var följande:

| <u>Orsak</u> | <u>Antal hushåll</u> |
|--------------------------------|----------------------|
| Kan inte finska, talar svenska | 55 |
| Kan inte svenska | 14 |
| Svenskan bör bevaras | 14 |
| Samhörighetskänsla | 9 |
| Attitydfråga | 4 |
| Lättare att delta | 2 |
| Annan orsak | 2 |
| Kulturfråga | 1 |
| Både och (ja/nej) | <u>1</u> |
| | 102 |

Att svenska språket ses som viktigt för verksamheten syns tydligt och att den svenskspråkiga grunden i föreningsverksamheten är samtidigt en grund för delaktigheten och engagemanget hos svenskspråkiga hushåll.

Av de finskspråkiga hushållen ansåg alla att språket har betydelse för engagemanget. Så även denna grupp har helt motsvarande värderingar i språkfrågan som de svenskspråkiga hushållen, om än sett ur ett annat språkligt minoritetsperspektiv. Sedan är det en avvägningsfråga på vilket sätt denna språkliga, men dock växande, minoritet beaktas ur föreningsperspektiv – bör de skapa egna föreningar eller bör de tas in i nuvarande föreningars verksamhet? Och i det senare fallet, med vilka språkliga rättigheter?

Infödda sundombors hushåll anser att språkets betydelse spelar större roll än vad hushåll med inflyttade gör, med undantag av helt finskspråkiga hushåll.

Vilka lokala serviceformer i Sundom använder sig hushållet av idag?

De svarande hushållen använder sig av lokala serviceformer enligt följande:

| Serviceform | <u>Varje</u> | | | <u>Nyttjar</u> | <u>Procent</u> |
|---------------------------------|--------------|--------------------|-------------------|----------------|----------------|
| | <u>vecka</u> | <u>1-2 ggr/mån</u> | <u>1-2 ggr/år</u> | <u>inte</u> | <u>totalt</u> |
| Butik (296 svar) | 82 % | 15 % | 3 % | 0 % | 100 % |
| Postombud (260) | 30 % | 50 % | 18 % | 2 % | 100 % |
| Bank (282) | 27 % | 43 % | 17 % | 14 % | 100 % |
| Sundom Lokal-TV (264) | 18 % | 52 % | 14 % | 16 % | 100 % |
| Bibliotekstjänster (234) | 17 % | 35 % | 27 % | 21 % | 100 % |
| Lokaltrafik (buss) (237) | 19 % | 19 % | 27 % | 35 % | 100 % |
| Skola (192) | 31 % | 1 % | 0 % | 68 % | 100 % |
| Daghem (188) | 19 % | 0 % | 0 % | 81 % | 100 % |
| Arbis utbud i Sundom (213) | 9 % | 13 % | 15 % | 63 % | 100 % |
| Hälsovård (245) | 4 % | 18 % | 54 % | 23 % | 100 % |
| Sundoms webbsida (196) | 3 % | 12 % | 30 % | 55 % | 100 % |
| Pensionärernas matservice (194) | 2 % | 0 % | 0 % | 98 % | 100 % |
| Annan * (43) | 23 % | 12 % | 12 % | 53 % | 100 % |

* annan inkluderar:

Öjberget, Sundom taxi, Mariosa, återvinningsstation, grillen/baren, bilverkstäder, eftis, kyrkan, sportplan, hemhjälp, färdtjänst, barnstugan, frisörssalong, VVS-företag m.m.

Överlag tenderar hushållen att använda sig av det lokala serviceutbudet. En klar central roll i byn spelar butiken, vilken alla hushåll någon gång under året använder sig av och så mycket som 82 % gör det varje vecka. Postombudet, som är kopplat till butiken, har även det hög nyttjandegrad. Det samma gäller de lokala bankkontoren, bibliotekstjänster och lokaltrafiken.

Sundom Lokal-TV har för första gången fått en mätning gjord och den är klart positiv i och med att hela 70 % av de svarande hushållen ser på den lokala kanalen minst en gång varje månad.

Skola och daghem är två ”antingen-eller” serviceformer och omfattas av de hushåll som har barn i rätt ålder för skola eller daghem.

Denna genomgång var på ett urval av serviceformer i byn. Att så pass stor andel även använder sig av andra än de listade serviceformerna visar gruppen ”Annan”. Skulle gruppen ”Annan” varit med bland de uppräknade serviceformerna så hade de säkert också fått högre värden. Något att beakta inför nästa gång en undersökning görs.

Tar hushållet del i andra föreningsaktiviteter eller serviceformer utanför Sundom?

(ange aktivitet eller serviceform), (öppen fråga)

Denna fråga borde egentligen så här i efterhand ha varit två frågor gällande föreningsaktivitet respektive serviceform. För det visade sig att svaren inte alla gånger var entydiga om vilken kategori det gällde. Delvis uppvägs brister i svaren av frågorna 19 och 20, där en uppdelning är gjord. Här har en uppdelning gjorts och ser ut enligt följande:

| <u>Föreningsaktivitet</u> | <u>Antal svar</u> | <u>Serviceform</u> | <u>Antal svar</u> |
|---------------------------------------|-------------------|------------------------------------|-------------------|
| Motionsutövning (ospecificerat) | 87 | Sjuk- och tandvård | 28 |
| Yrkesrelaterad föreningsverksamhet | 19 | Varuinköp | 27 |
| Religiös verksamhet | 12 | Arbis-verksamhet | 21 |
| Musikalisk verksamhet | 11 | Banktjänster | 17 |
| Kulturell aktivitet (ospec.) | 10 | Utbildningstjänster | 16 |
| Pensionärsförening | 8 | Bibliotekstjänster | 14 |
| Föreningsverksamhet (ospec.) | 8 | Servicestation | 9 |
| Handikapps-, sjukdoms-, skadeförening | 4 | Biograf och teater | 9 |
| Bilförening och motorsport | 4 | Daghem | 6 |
| Hembygdsförening | 4 | Frisörsalong | 3 |
| Scouter | 3 | Kuula-institutet och Työväenopisto | 3 |
| Nöjen (ex. Tropiclandia) | 3 | Mat- och lunchservice | 3 |
| Konstförening | 3 | Posttjänster | 2 |
| Nordisk förening | 2 | Kommunalpolitik | 2 |
| Båtförening | 2 | Annan serviceform | 4 |
| Hjälpverksamhet | 2 | | |
| Veteranförening | 2 | | |
| Barnens hobbyn styr | 2 | | |
| Svenska klubben | 2 | | |
| Lions och Odd Fellows | 2 | | |
| Varierande aktiviteter med 1 röst | 11 st | | |

Nej på frågan svarade 38 hushåll.

Ja på frågan svarade 4 hushåll.

Begränsat svarade ett hushåll.

Gällande motionsutövningen så idkade 75 % av de finskspråkiga hushållen det även utanför Sundom, vilket bl.a. överensstämmer med deras svar om att språket har betydelse för engagemang (alla finskspråkiga hushåll var av den åsikten).

Även bland hushåll med minst en part inflyttad var motionsutövning den klart största aktiviteten som idkades utanför Sundom, medan hushåll med alla infödda knappt gjorde det över huvudtaget.

Skulle hushållet ta del av motsvarande aktivitet eller serviceform om dessa anordnades i Sundom?**JA**

På frågan svarade 114 hushåll ja, vilket motsvarar 72,2 % av de 158 hushåll som besvarade frågan.

Detta svar säger ingenting om det gäller föreningsverksamhet eller serviceform, utan enbart att det finns ett visst intresse av att delta även om motsvarande startades i Sundom. Frågan är dock vad för slag av föreningsverksamhet eller vilken form av service som intresset gäller.

NEJ

44 hushåll (av 158) svarade nej på frågan om att ta del av motsvarande aktivitet.

Orsakerna är följande (37 orsaker meddelades):

| <u>Kategori</u> | <u>Antal</u> |
|------------------------------------|--------------|
| Vet inte, kanske | 5 |
| Aktiviteten finn redan | 4 |
| Bra som det är | 4 |
| Tidsbrist | 3 |
| För lite efterfrågan | 2 |
| Inte nu, men senare | 2 |
| Beror på vad det är | 2 |
| Går troligtvis inte att ordna | 1 |
| Nära till centrum (Vasa) | 1 |
| Är redan aktiv | 1 |
| Åldern | 1 |
| Om de är tvåspråkiga | 1 |
| Språkfråga | 1 |
| Handikapp som förhindrar | 1 |
| Inte möjligt att få lika | 1 |
| Bra med vida kontaktytor | 1 |
| Omöjligt att komma med i verksamh. | 1 |
| Finns inte | 1 |

Det finns ett visst intresse av att ta del av motsvarande föreningsverksamhet eller serviceform om den skulle anordnas i Sundom. Med beaktande av hur de negativa svaren är formulerade så är det mera troligt att intresset av att ta del av serviceformer är större än intresset för lokalt anordnade föreningsalternativ. Denna slutsats grundas på att största delen av den skepticism som uttalats är betydligt mera föreningsrelaterat än servicerelaterat.

Vilka föreningsaktiviteter saknas i byn?

(öppen fråga)

Detta svarsunderlag är så pass relevant i denna frågeställning så jag väljer att redogöra för alla 34 förslag som har framförts. Förslagen är en bra grund att utgå ifrån när man vill försöka starta upp ny verksamhet.

| <u>Kategori</u> | <u>Antal hushåll</u> |
|---|----------------------|
| Sport och idrott (allmänt svar) | 37 |
| Ungdomsaktiviteter och -utrymmen | 18 |
| Inget saknas | 16 |
| Vet inte | 7 |
| Ökat kursutbud (ex. Arbis) | 6 |
| Musikaktiviteter | 5 |
| Finskspråkig verksamhet | 4 |
| Scoutverksamhet | 4 |
| Ishockey och skridskorelaterat | 3 |
| Miljöförening | 2 |
| Fågelskådningsförening | 2 |
| Sommarteater och teaterklubb | 2 |
| Motorsport | 2 |
| Studiecirkel | 2 |
| Har inte vetat om utbudet | 2 |
| Historia och konst | 2 |
| Allt annat än fotboll för barn | 2 |
| Aktivitet förknippat med havet | 1 |
| Info om föreningar på finska | 1 |
| Vänstuga | 1 |
| Kontrollanter i byn | 1 |
| Grannförening | 1 |
| Handikappsförening | 1 |
| Hundklubb | 1 |
| Öppen föreningskultur | 1 |
| Forum för nyinflyttade | 1 |
| Fotboll på vintern | 1 |
| Trädgårdsförening | 1 |
| Tvåspråkig verksamhet åt barn | 1 |
| Dans | 1 |
| Matring | 1 |
| Specialaktiviteter relaterat till yrket | 1 |
| Bevarande av bykänslan | 1 |
| Tennisklubb | 1 |

Vilka serviceformer saknas i byn?

(öppen fråga)

Jag redogör för alla 52 förslag som har framförts. Förslagen är en bra grund att utgå ifrån när man vill försöka etablera nya former av service

| <u>Kategori</u> | <u>Antal hushåll</u> | | |
|---|----------------------|------------------------------------|---|
| Bankautomat | 115 | Kiosk | 1 |
| Servicestation | 76 | Järnaffär | 1 |
| Sjuk- och tandvård | 24 | Påverkningmöjligheter | 1 |
| Bättre bussförbindelser | 11 | Bredband | 1 |
| Restaurang | 8 | Marknad | 1 |
| Inget saknas | 8 | Vänstuga | 1 |
| Gym och sporthall | 7 | Underhåll av simstrand (Kronvik) | 1 |
| Samlingsplats, allaktivitetshus (för äldre) | 5 | Biograf | 1 |
| Apotek | 4 | Behållare för spillolja | 1 |
| Vet inte | 4 | Alko | 1 |
| Hantverkare (snickare etc.) | 4 | Gemensamt avlopps nät | 1 |
| Cykelbanor | 4 | Cykelverkstad | 1 |
| Kafè | 4 | Rekreatiomsområde | 1 |
| Lekparker | 3 | Tennisbana | 1 |
| Förmånlig och större matbutik | 3 | Kotipizza | 1 |
| Finskspråkig skola och daghem | 3 | Rådgivningsverksamhet | 1 |
| Verksamhet för barn och ungdom | 3 | Ordentliga omklädningsutrymmen | 1 |
| Postkontor | 3 | Öjbergets öppethållningstider | 1 |
| Fritidsgård (utrymme för unga) | 2 | Hyreshus | 1 |
| Turismrelaterat | 2 | Lanthandel | 1 |
| Städservice | 2 | Skola | 1 |
| Allt-i-allo person | 2 | Massör | 1 |
| Frisörssalong | 2 | Arbiskurser | 1 |
| Sänkt hastighet | 2 | Pohjalainens utdelning på måndagar | 1 |
| Trygg skolväg | 2 | Scooterleder | 1 |
| Blom- och souvenirbutik | 2 | Affär för lokala produkter | 1 |
| <u>Kategori (forts.)</u> | <u>Antal hushåll</u> | | |

Resultatet visar klart vilka serviceformer som saknas mest i byn, men denna lista ger även underlag för skapandet av nya konstellationer och lösningsmodeller.

Exempelvis så kunde byn försöka utreda behovet av en allt-i-allo person (byavaktmästare), för denna listning efterlyses bl.a. cykelverkstad, hantverkare/snickare, städservice och allt-i-allo person. Finns det totalt sett ett ekonomiskt underlag för en sådan person i byn? Vad finns inom Sundom Resurs?

Ett annat förslag kunde vara att försöka engagera i Vasa stad med omnejd verksamma privatföretagare om de kunde tänka sig att erbjuda sin service eller kunskaper i Sundom 1-2 gånger per månad, bara man i byn ställer lämpliga utrymmen till deras förfogande. Serviceformer som kunde lösas på så sätt kunde t.ex. vara massör eller liknande, frisörssalong, cykelverkstad, rådgivningsverksamhet, apotek, tandläkare o.s.v.

Bakgrundsfaktorer om de svarande hushållen

Fråga
21

Antalet personer i hushållet?

(Dig själv medräknad)

Av denna fråga klassificerades hushållstyperna fram:

| <u>Hushållstyp (hushåll med...)</u> | <u>Procent</u> | <u>Antal hushåll</u> |
|-------------------------------------|----------------|----------------------|
| ...småbarn (0-6 år) | 9 % | 29 |
| ...småbarn & skolbarn | 10 % | 31 |
| ...skolbarn (7-17 år) | 20 % | 62 |
| ...enbart vuxna (18-64 år) | 34 % | 103 |
| ...vuxna & äldre | 6 % | 19 |
| ...enbart äldre (65 år fyllda) | 20 % | 62 |
| Ingen uppgift | <u>0 %</u> | <u>1</u> |
| | 100 % | n = 307 |

Svar n = 306

Fråga
22

Hushållets hemspråk?

| <u>Hemspråk</u> | <u>Procent</u> | <u>Antal hushåll</u> |
|-------------------------|----------------|----------------------|
| Enbart svenska | 80 % | 245 |
| Både svenska och finska | 16 % | 48 |
| Enbart finska | 4 % | 12 |
| Annat språk | <u>1 %</u> | <u>2</u> |
| | 100 % | 307 |

Fråga
23

Uppgifter om den svarande

Uppgifterna om kön och födelseår från denna fråga redovisas ej för att garantera de svarandes anonymitet.